

## 오목가슴 유튜브 라이브 서저리 안내



존경하는 흉부외과학회 회원님께,

오목가슴 수술 라이브 케이스 시연에 대해 안내드립니다. 본 시연의 목적은 오목가슴 교정 수술법을 간단하고 효과적으로 단순화한 방법을 제안하는 것입니다. 다양한 형태의 오목가슴을 교정하기 위해 여러 개의 바를 사용하여 완전 전흉벽 교정술을 위한 표준화된 수술 방법을 적용함으로써, 수술자의 경험에 상관없이 일관된 교정 결과를 얻기 위함입니다.

저는 그동안 6회에 걸쳐 유튜브 생방송으로 시연을 진행한 바 있습니다. 이번 시연에서는 그 경험을 바탕으로 새로운 수술 개념을 설명드리고자 합니다. 실시간 채팅을 통해 질의응답도 진행될 예정이니 많은 참여 부탁드립니다.

감사합니다.

박형주 드림

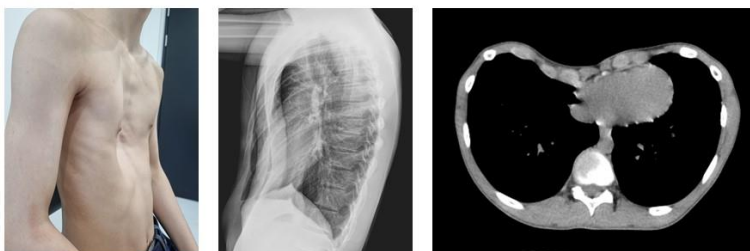
– 아래 –

- 장소: 강남나누리병원 NeoPectus Clinic & Research Center
- 일시: 2024. 6. 18. 오전 10시
- 수술자: 박형주
- 생방송 링크: [Hyung Joo Park님의 라이브 방송 \(youtube.com\)](#)
- 환자 및 예정 수술법 개요

### The Live OR

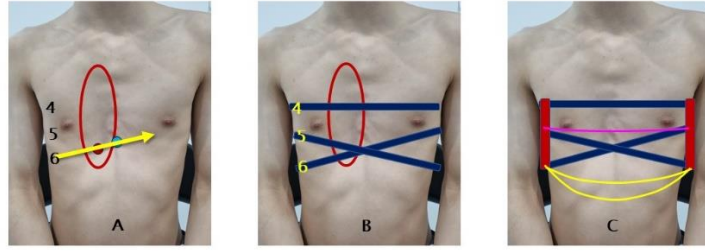
– Case 7 (Park Serial Case #3738) –

M/14, PE Type 2A3R, Grand Canyon  
HI=4.3, DI=1.8



Date: **June 18**, 2024, 10AM KST, 3AM CET; **June 17**, 9PM EST, 6PM PST  
Venue: **NeoPectus** Clinic, Nanoori Hospital, Seoul, South Korea

## No-brainer, "654" XI-Bridge Technique



A: Red circle: the excavatum, eccentric, Grand Canyon type; Red dot: deepest point of the excavatum; Blue dot: tip of the sternum; Yellow arrow: direction of the 1<sup>st</sup> cross bar; 654: intercostal spaces  
B: Blue bars: the XI bars placed  
C: Red bars: Bridge plates bilaterally; Yellow line: Flare-busters; Purple line: Magic String

### ❖ Proposed Repair Approach:

#### No-brainer, "654" XI-Bridge Technique

#### ❖ NeoPectus Surgery: Crane-powered, Entire Chest Wall Remodeling

Step 1. Sternal Elvation: Corkscrew, Easy Crane System

Step 2. Pectus Bar Introduction: Pectoscopy, Multiple Titanium Bars (the XI)

Step 3. Pectus Bar Stabilization: the Bridge Fortress

Step 4. Chest Wall Ironing: Flarebuster/Magic Strings

시청하실 링크: [Hyung Joo Park님의 라이브 방송 \(youtube.com\)](#)

- 본 시연은 아래의 클리블랜드 클리닉 워크샵의 일환으로 기획된 것입니다.
- 강남나누리병원의 후원으로 기획되었고 초대된 흉부외과 의료인 시청자에 한하여 제공될 것입니다.
- 대상 환자분께 본 학술활동의 취지와 내용을 설명동의 받았음을 알려드립니다.

### Cleveland Clinic NeoPectus Workshop 2024 June 28, 2024, Cleveland, OH, USA



JUNE 28, 2024

A One-Day Instructional Workshop  
in Operative Technique

Dr. John DiFiore & Dr. Hyung Joo Park | Cleveland, Ohio

#### Featuring:

- Guest lectures by Dr. Park, Dr. DiFiore and others.
- Cadaver lab with hands-on use of Dr. Park's bridging bar system.
- Introduction to the new (not-yet-released) cryoablation probe.
- Detailed personal instruction.

This is a small-group, hands-on experience with near one-on-one instruction. It is ideal for surgeons looking to expand their options and skill set with minimally invasive pectus repair. The workshop will be limited to 20 attendees.

If you are interested in attending, please email Dr. DiFiore at [difiore@ccl.org](mailto:difiore@ccl.org).